

神掌權

Joyce L

現任總裁:2020-2024

我於2020年6月1日抵達香港開始擔任總裁職務，那時正是新冠疫情期間，迎接我的是一間空蕩蕩的辦公室。（請在我們機構的網站上觀看最特別的MSI總裁就職典禮！）在接下來的幾年裡，我有幸站在第一線觀看和見證神如何掌權。

當新冠疫情席捲全球時，我正在新加坡慶祝農曆新年，當時我被告知不要返回中國。有一天，我正在游泳，主突然催促我回去。David L和我討論返回中國可能會面臨的風險，他很有恩慈地同意我這麼做。2020年3月7日我抵達成都市，沒有人提到“隔離”這個可怕的字眼。有幾位外國同事看到我在成都市如何生存下來，他們也在2020年3月中國拒絕所有外國人入境之前成功返回。我確實見到，當新冠疫情促使國家政府關閉邊境時，神仍然在這個時代掌權。

當世界其他國家遭受新冠疫情的打擊並與其抗爭時，我們身處中國封鎖的邊界內感到非常安全。來自香港和臺灣的MSI同事們為了進出大陸，忍受了很長時間的隔離要求。外國人不敢冒險離境，以免未來無法返回境內。這些超嚴格的旅行限制和長時間的隔離要求，導致不少外國人和國際公益組織離開中國。國內政策和國際地緣政治關係使得中國日益孤立，許多人相信中國將不再歡迎外籍人士。然而，省政府仍然對MSI表示歡迎，並且批准我們的年度計劃和預算。神也為MSI打開了空間，增加和深化我們與當地朋友的合作關係。MSI長期以來一直在談論本土化，而新冠疫情則是加速了這個進程。是的，外國組織服務的空間越來越小，然而神依然擁有超越地緣政治的主權。

許多人不幸死於新冠肺炎，許多人也因聚會的限制而離開了信仰。然而在這種壓力下，也有許多人堅持了下來，並很快轉為小組形式聚會。教會不是一座建築物，而是神子民聚集的群體。當教會少了那些「星期天基督徒」，很多人在這種時刻被培訓成為領導者。事實上，當教會的大門關閉時，神仍然在苦難中掌權，讓教會能夠堅持下來。我感謝神，祂的信實、良善和恩典從過去到現在一直帶領著我們，也將帶領我們向前進。■

展望未來

Cedric C

下任總裁:2025年起

我們感謝神賜予MSI三十年的歷史、服務和恩典。從過去到現在，數千人次、數十個項目和地點參與在其中。中國發生了翻天覆地的改變，成為一個更有實力、科技進步、資源豐富和人才鼎盛的國家。例如，昭覺醫院在初期很樂意接受任何形式的協助。隨著醫院的發展，加添了新的服務和建設，醫生的技能也不斷提高，目前它儼然成為治療急性冠心病、腎衰竭血液透析和癌症的醫院。許多來自大城市的醫生和護士在此工作，成為各科的專家，而類似的情況在中國各地正在發生。那麼MSI的地位、角色或特點會是什麼呢？

雖然MSI受到官方的歡迎，本地許多合作伙伴也很樂意與我們合作，外界總是覺得中國不太歡迎外國人。在過去的幾年間，加入機構的人數少於屆齡退休的人數。但令我們深受鼓舞的是，最近有越來越多外籍和中國籍的弟兄姊妹探索參與MSI的服務。不過，我們需要面對的現實是做出調整並且考慮巨大的改變。MSI曾經改變過，從過去的Medical Services International轉為MSI Professional Services，目的是為了涵蓋非醫療的專業人士。這是一個莫大的身份轉變，我們不僅是醫生、護士和治療師，我們的職業範圍拓寬了。另一個重大的身份改變就是我們歡迎職場專業人士，我們不僅有公益組織，同時擴大了合作伙伴的範疇。如今，MSI領導層正在探索走向中國以外的地方，我們應該去哪裡應用過去三十年所積累的經驗呢？

走向中國以外的地方，讓我們歡迎和接納那些希望在其他國家從事跨文化服務的當地專業人士。在中國所獲得的經驗告訴我們，當地人面臨的障礙遠少於只會說英語的國際團隊。如此一來，我們動員的範圍可以拓展到那些希望在中國以外從事專業服務的人士。這個轉變並非一朝一夕達成，還需要更多的討論和探索。與此同時，我們將採取一些小步驟，例如與可信賴的合作伙伴共同派遣短期團隊，藉此積累經驗。MSI仍將致力於中國的服務，我們期待除了現有的事工以外，同時增加新的工作項目。■

一個美姑的故事

Wanda Z

回想起在美姑工作的歲月，我的腦海中浮現出許許多多的故事。當然，這些故事總是包括那些充滿創意、毅力和愛心的隊友們，以及所有前來幫助開展活動和夏令營的漢族和彝族人。那麼，我該講哪個故事呢？恩...

起初，我家的客廳還能容納得下好幾個人，只需添加幾張凳子，讓身材纖瘦的農村助學生擠在沙發上，空間還算足夠。發揮一點創意，我們一起玩遊戲、講故事、吃零食，並鼓勵他們即使在學校遇到困難，也要“堅持下去”。但很快地，即使是我隊友公寓裡寬敞的客、飯廳組合空間也顯得太小了，我們不得不另找地方，以便每月定期舉行活動。

市場附近的私立幼稚園讓我們使用他們的室外空間，然而變幻莫測的天氣，以及附近居民從大門窺視的舉動，讓我們感覺自己就像在動物園裡。我們試著租用附近一家酒店的大堂，雖然免受日曬雨淋，卻無法避免好奇者的注視。我們還能做些什麼呢？抱著姑且一試的態度，我決定向趙主任尋求建議。出乎我的意料，他知道有一個地方。



我們的心路歷程

Sam H

我們在大涼山的事工，是從Sunshine開始的。我要謝謝Sunshine，如果沒有她，我可能不會走進大涼山。

我們在婚前其中一個共識是生三個孩子，然而生孩子這件事情，並不是理所當然的。現在我們家有三個健康活潑的孩子，這完全都是主的保守跟帶領。作為三個孩子的父母，我們希望他們能成為主耶穌基督的門徒；也希望主保守他們在成長歷程中，各方面能健康地發展。

從外援項目管理辦公室住上走，就是衛生局的辦公大院。由於他們周日很少上班，趙局長非常確定我們可以使用他們的大會議室。接下來，他除了安排好一切事情，還把鑰匙交給我，若他不在的時候方便使用。

於是，月復一月，在遍佈舞臺區的紅色黨旗下，我們聚集在那個寬敞的房間裡。多麼方便啊！不僅地點就在附近，並且桌椅和電源插座都已備齊。它隱藏在一棟封閉式建築的角落裡，有一個庭院，非常適合在室外進行有趣的遊戲，在室內進行反思和分享。

有時，當學生們在唱讚美詩歌、聽故事，或製作海報來表達他們的想法時，我站在一旁充滿讚嘆。我們的團隊得到了何等的祝福——美姑政府的歡迎，外援項目管理辦公室的工作空間，和平使者帶來的機會，當地同事對我們的幫助，以及現在這個舉辦學生活動的會議室。神的供應遠遠超出了我們的想像！■



MSI PROFESSIONAL SERVICES LIMITED

Rm 702, Win Plaza
9 Sheung Hei Street
San Po Kong, Kowloon
Hong Kong SAR, China

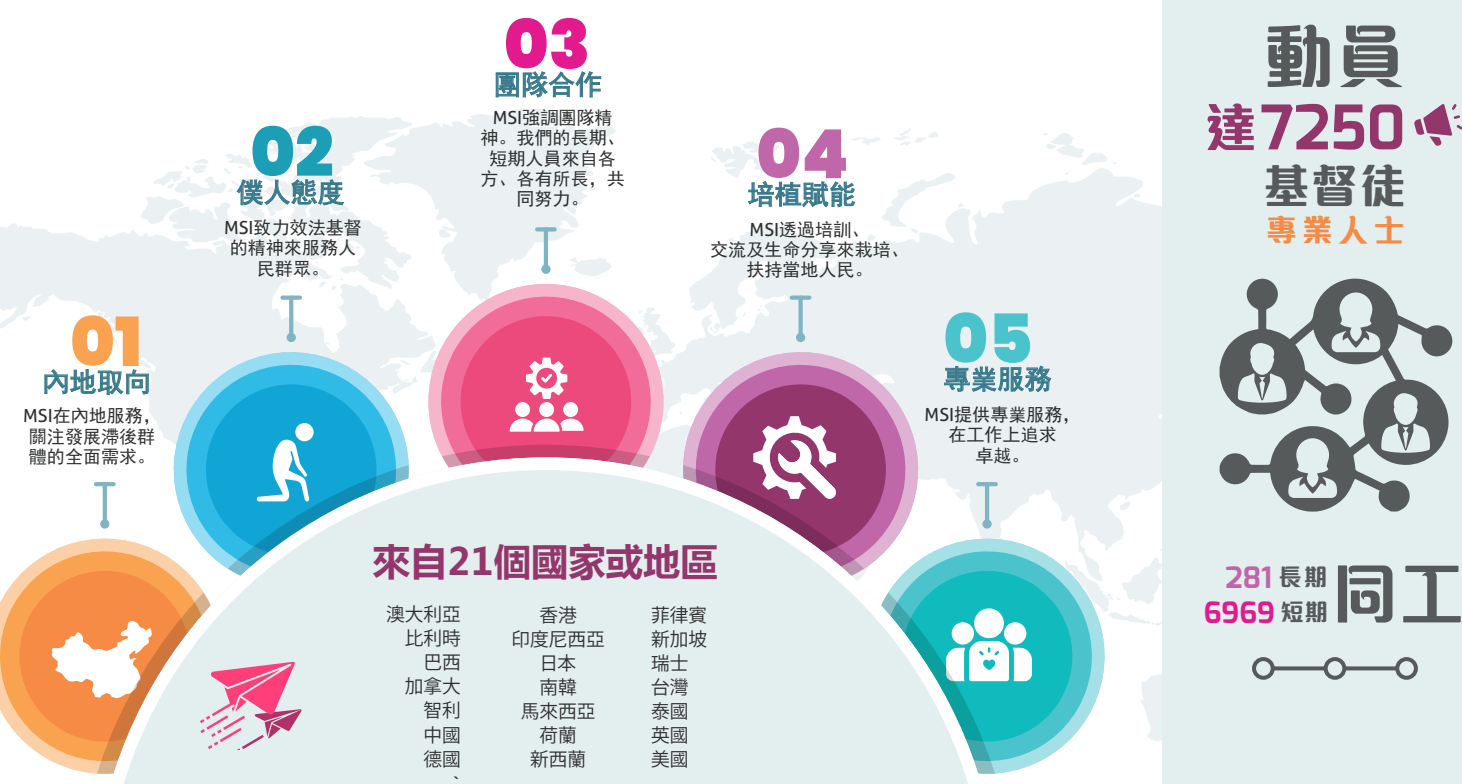
www.msips.org

STAMP

PRINTED MATTER

MSI 30 載

國際專業服務機構（簡稱MSI）是一個非營利機構，旨在服務中國內地人民的全面需求。各地基督徒奉獻愛心，促進有益的交流，與中國政府及相關單位合作，幫助當地社區發展，服務中國的困難人群。



第113期 / 七月 / 2024

MSI 通訊

呼召基督徒專業人士
Your Life is the Message

本期內容
三十周年特刊

感恩

第一頁

見證

第二頁

見證

第三頁

總裁分享

第四至六頁

見證

第七頁

MSI三十載

第八頁

感恩

Joyce L



神讓我和其他人在2020年3月中國關閉大門之前返回當地。在國內員工不遺餘力的幫助下，長期同工得以返回工場，所有MSI服務點在2020年底前投入運作，我們為此感恩。誠然，神在我們的時代和邊境封閉的情況下依然掌權。即使中國似乎不再歡迎外籍人士，並且變得越來越孤立，感恩省政府繼續批准MSI的年度工作計劃和預算。神也為MSI打開了空間，增加和深化我們與當地信徒的合作關係。誠然，神擁有超越地緣政治和封閉空間的主權。在新冠疫情期間，我們都知道有些人病逝，許多人面臨大規模集會的限制。感恩的是，許多人卻因此建立網上事工，或以小組形式服務。誠然，神在我們的苦難和封閉地區中掌權。我們信靠上帝…… ■

MSI三十載： 回顧與感恩

Sharon L

駐紮涼山快三十，帳棚歲月已變白，宣教服事當趁早，耶和華拉法專業服務破傳統，心意更新而變化，朋友家人是後盾，耶和華以勒海內外友守望，禱告勇士常記念，前線後方共爭戰，耶和華尼西人事變遷常變臉，順勢而行抓時機，諸般智慧賜予，耶和華沙龍艱難彰顯主信實，恩典夠用化險境，忍耐老練生盼望，耶和華沙瑪弟兄稀缺無樣學，慈母嚴父不易扮，有風有雨主遮擋，耶和華羅以靈裡成長路漫漫，真理紮根生活中，拉拔周折終成長，以馬內利盡心竭力小事做，聖靈引導與庇佑，撒種收割主成就，耶和華齊根勞合一服侍做主僕，忘記背後棄標杆，靠主持守始至終，阿拉法俄梅嘍。



耶和華以勒

Joy T

自從2011年我來到工場，至今已度過四千多個日子了，一路走来，經歷神豐盛的供應。我們有機會陪伴自閉症兒童家庭，支援他們組織自己的互助平台，如今家長們也成為幫助我們的伙伴。



神的供應在疫症期間尤其豐富。受到隔離政策的影響，工場人員短缺；此時神讓我們看到，祂為我們預備的，是超乎我們所求、所想的。原來，除了外來的專家，在內地還有許多“本地專家”可以和我們一起同工；他們更懂得本地文化，更瞭解政策，也更明白資源所在。



我們真實地見證了“萬事都互相效力，叫愛神的人得益處。”讚美神！

全是神的恩典

Eric M

在過去三十年當中，MSI加拿大分區已差派超過五百五十人次的短期隊，前往中國服事當地的百姓。許多人表達最初他們是因著天父的愛，願意委身前往中國；但相較於神的愛，他們所付出的實在不算什麼。神的同在、供應和引導，是我們過去從未經歷過的。我們見到最顯著的影響就是，許多年輕人參與短期服務之後，生命被轉化，他們成為各行各業的專業人士，包括醫療人員、牧師、教師和社工人員。

此刻正值MSI歷史中的里程碑，願神在未來的年日裡繼續使用MSI，讓我們差派出去的人，在門徒生命的過程中經歷轉捩點，在成千上萬的地方為神結果子。



MSI和我

Serena W (總部員工)

我加入MSI不知不覺已差不多二十四年了。當時會計部包括我在內有三位同工，因為要照顧年幼子女及家庭，所以我選擇兼職。我的上司也是兼職，另一位同工則是戴師母Mrs. Taylor。

我曾經和戴師母去銀行取款，她給我的印象是很精明，眼明手快，辦事很有條理。在過往的日子中，我見到許多人加入這團隊，前往內地去服事。他們來自不同的國家，專業不同，年齡也不同；甚至有些是帶著襁褓中的嬰孩去服事的。他們不怕艱辛前往偏遠的地區服事，為的是將基督的愛帶給當地的人民，實在令我非常感動及佩服。

過去多年我們面對不同的挑戰，然而主的恩典夠用，帶領我們一步步走過，感謝神！



MSI三個亮點

Jamie H. Taylor IV
代表父親發表感言
歷任總裁戴紹曾博士: 1994-2004

我認為MSI自創立以來有三個亮點，第一，國際專業服務機構 (MSI) 是海恆博 (Dr AJ Broomhall), 魏竹安 (Joan Wales) 和丁執甫 (Ruth Dix) 的工作的傳承。1945年中日戰爭即將結束時，主把向中國西南部彝族人民傳福音的心志放在海恆博的心中。海恆博一家、竹安和執甫被呼召到四川省涼山州昭覺縣，他們在那裡只待了三年，就無奈地離開了。海恆博和竹安在1990年代初曾經兩度返回舊地探訪，也因此為MSI打開大門；這個重返昭覺奇妙的邀請孕育了MSI。因此，我們是這隊伍中的一員。許多年前，海恆博忠於他的呼召；今天，我們也當忠於呼召，為後來者鋪平道路。

第二，MSI的創立是神賜予的時間和契機。上帝將三個擁有獨特、不同才能和人脈的人聚集在一起，



編織成三股牢不可破的繩索，啟動了MSI的事工。曾振錨醫生帶來了醫學方面的見識；我父親擅長外交，他促進了這方面的關係。另一個重要人物是商人陳鵠，他與中國燕京校友會有聯繫，而當時的四川省省長正是校友會的成員之一。儘管有些人持保留意見，但這些關係使MSI得以啟動。這三位創始人努力的目的，正是盼望特意動員基督徒專業人士，使用他們的專業為耶穌基督作見證。我知道這是我父親深切的心意，尤其希望在華人基督徒群體中出現。

第三是正直這兩個字的重要性。我特別感謝神讓王湘衡醫生在我們中間，他也是MSI在發展過程中舉足輕重的關鍵人物。王醫生提醒我們“正直”的重要性，當我們說我們要去服務時，我們必須把所說的實踐出來，說到做到。這必須成為我們為耶穌基督作見證的第一步。

因此，傳承、契機和正直這三個特點，對MSI來說，至今仍然非常重要。

我們的故事， 神的故事

Matthew K
歷任總裁:2004-2015

我於1994年加入MSI擔任醫療項目主任，並從2004至2014年期間擔任MSI總裁，共計十年。五十歲時，我感到精疲力竭，失去了服事的喜樂，便決定卸下職務。三十周年紀念讓我們有時間回顧過去，對事物有深入的了解；到那時就全知道，如同主知道我一樣 (林前13: 12下)。



MSI的時間線不是按日期順序排列的。戴紹曾博士指示我閱讀聖經，和海恆博醫生所寫的《中國開放的世紀》；理解那些早期宣教的故事，能幫助我們好好地領導這個機構。費田妮醫生是MSI首批醫生之一，她因惡性黑色素瘤去世，但仍被昭覺人民銘記；她的生命象徵MSI的DNA，就如一粒麥子落在地裡死了。還有許多人加入這群如雲彩般的見證人行列，包括我們這些繼續參與MSI工作的人。

MSI的工作與地理無關，重點是我們是否在服務過的地方留下重要的印記。MSI不只是一個公益組織，卻是神賦予三位創始人的異象，他們靠著祂的恩典和憐憫繼續向前進。我們可以繼續數算歷代無名的忠僕，作為MSI的同工，他們在艱困的地方為邊緣群體服務。

正如MSI歷史中的其他部分，我們在這五年期間 (2015年至2019年) 見證了許多重大事件和改變。我將列舉幾件大事，並分享一些感想。

- 2015:**
- 歷任四川省首席代表Ken Chow和創始人之一陳鵠去世。
 - Po Kee Cheung和Hui Kheng Ang分別完成了國際動員總幹事和專業服務總幹事的任期 (超過十年)。
 - 購買雲南省首席代表辦公室現址。

- 2016**
- 2016年Joseph和Lori Chang遷居香港，為團隊帶來了新的動力。
 - 開始探索在當地註冊和服務的新模式。
 - 在我們準備轉型的過程中，啟動了由工場主導的禱告行動。

- 2017**
- 經歷神的憐憫和恩典，雲南和四川省首席代表處註冊成功。
 - 開始使用「工作階段」作為引導，以此規劃和評估我們的服務。
 - 第一間商宣公司註冊成功！

- 2018:**
- 開始與當地一個公益組織孵化器建立伙伴關係。
 - 進一步培育職場專業人士。
 - 青年中心正式結束。
 - 兩位經驗豐富的首席代表 (Tomoko Nishina 和 Nancy Shen) 退休。

- 2019**
- MSI成立二十五周年紀念。
 - 本地實習生和員工參加省級和工場策略會議。
 - Joyce Lau 被任命為MSI第四任總裁！
 - 2019年12月一新冠肺炎疫症開始。

個人反思

如果缺乏一個天才型的領導者，那麼強大的團隊就是非常必要的。在這五年中，我們擁有非常優秀的團隊。我衷心感謝工場的團隊 (主要由Tomoko和Nancy領導)，在那段重要的過渡時期所付出的努力。我們的領導團隊在香港合作無間，其他成員包括Joseph和Lori Chang, Joshua和Margaret Kim, TK Ho, Daniel Leung以及後來加入的Dr. Edward Sitt, 他們幫助我和Vivian, 對於神使用MSI所做的一切有了更深的理解和肯定。香港辦公室的團隊也非常重要，他們不僅提供支持，而是事工不可分割的一部分。

當然，各分區辦事處為動員工作提供了動力，他們也是MSI的一部分。

本土化是一個持續的過程，它會繼續成為MSI發展的一個重點。

我特別感謝Matthew Koh和Hui Kheng Ang. Matthew花了好長的時間幫助我了解MSI的宗旨、價值觀和歷史。Hui Kheng給我講了無數的故事來說明Matthew提到的原則。

